

# APARTIDISTA GUÍA DE VOTANTES

ELECCIÓN PRIMARIA DE DESEMPATE » MAYO 24, 2022

Vicegobernador » Procurador General » Contralor de Cuentas Públicas »  
Comisionado de la Oficina General de Tierras » Comisionado de Ferrocarriles »  
Junta Estatal de Educación » Corte de Apelaciones

VOTACIÓN TEMPRANA: mayo 16–20

DÍA DE LAS ELECCIONES: mayo 24. Las urnas abren de 7 a.m. a 7 p.m.

## » EMPODERANDO VOTANTES. DEFENDIENDO LA DEMOCRACIA.

### » VOTAR EN LAS ELECCIONES PRIMARIAS DE TEXAS

¡Las próximas elecciones primarias de desempate son extremadamente importantes para Texas!

**Elecciones primarias:** Texas tiene elecciones primarias *abiertas*, lo que significa que *todos* los votantes de Texas pueden participar. Las elecciones primarias incluyen la elección primaria, que se celebró el 1 de marzo, y esta elección primaria de desempate.

- Los partidos Republicano y Demócrata eligen cada uno a sus candidatos en las elecciones primarias.
- Si un candidato no recibió más del 50 % de los votos de un partido para cualquier contienda en las elecciones primarias del 1 de marzo, entonces los dos candidatos con más votos deben competir en esta elección primaria de desempate.
- Los partidos Libertario y Verde eligen a sus candidatos en una convención del partido.

Dado que muchos distritos en Texas favorecen fuertemente a un partido sobre el otro, ¡las primarias a menudo determinan el ganador de las elecciones generales! Incluso si usted no se identifica fuertemente con ningún partido político, puede y

debe considerar cuidadosamente las opciones de candidatos y participar en una de las elecciones primarias o convenciones.

Nota: Si usted *no votó* en las elecciones primarias del 1 de marzo, aún puede votar en las elecciones primarias de desempate. Pero si usted votó en las elecciones primarias o convención de un partido, no puede votar en las elecciones primarias o convención de otro partido. Por tanto, *si usted votó* en las elecciones primarias del 1 de marzo, el 24 de mayo solo podrá votar en las elecciones de desempate de ese mismo partido.

**Elecciones generales:** Votar en las elecciones primarias, en la convención o en las elecciones de desempate de un partido NO le compromete a votar por un partido o un candidato en particular en las elecciones generales de noviembre. Usted puede votar por cualquier candidato de su elección, independientemente del partido, en las elecciones generales.

## » CONTENIDO DE LA GUÍA DE VOTANTES

Política de la <i>Guía de votantes</i> de la League	2
¡Sea un votante de Texas!	3
Identificación del votante: Qué llevar a las urnas	4
Contactos y sitios web útiles	23
Leagues locales de Texas	23
Apoyo y patrocinio de la <i>Guía de votantes</i>	24



## » ACERCA DE ESTA GUÍA DE VOTANTES

Esta *Guía de votantes* está financiada y publicada por la League of Women Voters of Texas. La League nunca apoya ni se opone a candidatos políticos o partidos políticos.

## » GUÍA DE VOTANTES EN LÍNEA

La versión interactiva en línea de la Guía de votantes se encuentra en [VOTE411.org/es](http://VOTE411.org/es). Al ingresar su domicilio, usted puede ver las contiendas y los candidatos que figuran en su boleta electoral, comparar las respuestas que dieron los candidatos a preguntas imparciales formuladas por la League e imprimir su selección de candidatos para llevarla a las urnas. Si hay una League local en su comunidad, también puede encontrar información sobre cualquier contienda local.



## » POLÍTICA DE LA GUÍA DE VOTANTES DE LA LEAGUE

- Las respuestas de los candidatos se imprimen sin edición o verificación.
- No se permiten referencias a oponentes o personas específicas.
- En caso de recibir una respuesta inapropiada, la *Guía de votantes* indicará “La respuesta del candidato no cumplió con los criterios enumerados en esta *Guía de votantes*.”
- Los videos que no cumplen con las políticas se eliminan.
- Esta *Guía de votantes* está organizada por oficina, con los candidatos enumerados por partido, incluidos los nombres de los candidatos sin oposición. (El orden de las boletas en las urnas puede variar de un condado a otro).

- Los candidatos que no tienen foto en esta *Guía de votantes* no enviaron una foto antes de la fecha límite de impresión.
- Los candidatos que no responden a nuestro cuestionario antes de la fecha límite de impresión se enumeran con la anotación “El candidato aún no ha respondido”. Su información puede estar en [VOTE411.org/es](http://VOTE411.org/es).

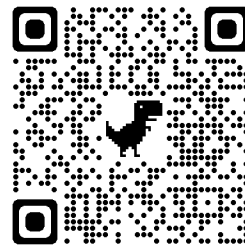
## » ¡REGÍSTRESE Y RECIBA RECORDATORIOS DE VOTO!

Para recibir recordatorios de votación en su teléfono, envíe LWVTX al 80123 en un mensaje de texto.



## » APOYE LA GUÍA DE VOTANTES

Ayúdenos a financiar el costo de este valioso recurso para los votantes de Texas haciendo una donación segura en línea en [lwvtexas.org](http://lwvtexas.org), o enviando el pago por correo a la League of Women Voters of Texas, 1212 Guadalupe # 107, Austin, TX 78701.



© 2022 League of Women Voters of Texas | [www.lwvtexas.org](http://www.lwvtexas.org)

La *Guía de votantes* está protegida por derechos de autor.

Para obtener permiso para duplicar la *Guía*, por favor llame a la oficina de LWV Texas al 512-472-1100. Cualquier uso del nombre de la League of Women Voters en publicidad o literatura de campaña no ha sido autorizado por la League.

# » ¡SEA UN VOTANTE DE TEXAS!

La League of Women Voters of Texas lucha por la libertad de voto para TODOS los texanos. Su voto es su voz... A continuación se muestran las formas de ejercer su derecho al voto. Cualquiera que sea la forma que elija para votar, asegúrese de verificar primero el estado de su registro de votante en [VoteTexas.gov](http://VoteTexas.gov). ¡Debe estar registrado antes de poder votar!

## » VOTE POR CORREO

### Si usted solicitó el voto por correo...

- Las boletas se envían por correo entre 30 y 45 días antes de las elecciones o 7 días después de que la oficina electoral del condado recibe la solicitud.
- Cuando usted reciba su boleta, asegúrese de
  - Marcar su boleta con un bolígrafo negro o azul;
  - Colocar su boleta en el sobre de la boleta y sellarlo;
  - Poner el sobre de la boleta dentro del sobre de envío por correo;
  - Completar toda la información en la parte de adentro de la solapa del sobre de envío por correo, incluyendo:
    - su información de contacto,
    - su número de identificación de votante (licencia de conducir de Texas, identificación personal emitida por el estado o un certificado de identidad para las elecciones), y
    - los últimos cuatro dígitos de su número del seguro social
  - Sellar el sobre;
  - Firmar la solapa del sobre de envío por correo.
  - Consultar [lwvtexas.org](http://lwvtexas.org) para ver más detalles e información útil.
- Envíe su boleta por correo lo antes posible. Esta debe recibirse a más tardar a las 7:00 p.m. del día de las elecciones.
- ¡Rastree su boleta en línea en [VoteTexas.gov](http://VoteTexas.gov)!

### Si desea entregar personalmente su boleta de voto por correo...

- Puede entregar directamente su boleta marcada en persona en la oficina electoral del condado el día de las elecciones mientras las urnas estén abiertas.
- Debe mostrar su identificación con foto al entregar la boleta y firmar un formulario.

## » VOTO TEMPRANO EN PERSONA

- Puede efectuar su voto anticipado en cualquier lugar de votación de su condado.

- Encuentre los centros de votación en [VOTE411.org/es](http://VOTE411.org/es) o en el sitio web de las elecciones de su condado.
- Si tiene una discapacidad, puede solicitar adelantarse a otros votantes en la fila.
- Si está en fila desde antes de la hora de cierre de la votación, se le debe permitir emitir su voto.

## » VOTAR EN EL DÍA DE LAS ELECCIONES

- En algunos condados, se puede votar en cualquier centro de votación. En otros condados, debe votar en su distrito electoral.
- Encuentre los centros de votación en [VOTE411.org/es](http://VOTE411.org/es) o en el sitio web de las elecciones de su condado.
- Si hace fila antes de la hora de cierre de la votación, se le debe permitir emitir su voto.

## » VOTE EN PERSONA UTILIZANDO EL VOTO EN LA ACERA

- Si no puede entrar físicamente al lugar de votación sin asistencia personal o sin la posibilidad de dañar su salud, puede pedirle a un funcionario electoral que le lleve una boleta a su automóvil.
- Después de marcar su boleta, entréguela al funcionario electoral o entréguela a un acompañante para que la deposite en la urna por usted.
- ¡Es mejor llamar con anticipación para que los funcionarios electorales lo esperen!

## » VOTE INCLUSO SI ES UN VOTANTE SUSPENDIDO

¡Puede votar aún si su registro de votante está en suspensión! “Suspensión” significa que el registrador de votantes de su condado debe confirmar su dirección de votación.

## » VOTE CON UNA BOLETA LIMITADA SI SE HA MUDADO PERO NO SE HA RE-REGISTRADO

Si se ha mudado a un nuevo condado y no se ha vuelto a registrar en el nuevo condado antes de la fecha límite de registro, puede ser elegible para votar con una boleta limitada en su nuevo condado. Una boleta limitada es aquella que le permite votar sobre candidatos y medidas que están en la boleta tanto para su condado anterior como para su condado nuevo, como en las elecciones estatales y nacionales. La votación con una boleta limitada solo está disponible durante la votación anticipada en el centro principal para votación temprana.

## » IDENTIFICACIÓN DE VOTANTE: QUÉ LLEVAR A LAS URNAS

Puede utilizar una de las siete formas de identificación con foto, que se enumeran a continuación.

- Licencia de conducir de Texas
- Tarjeta de identificación personal de Texas emitida por el Departamento de Seguridad Pública (DPS)
- Licencia de armas de fuego de Texas emitida por DPS
- Tarjeta de identificación militar de EE.UU. que contenga la fotografía de la persona.
- Certificado de ciudadanía de EE.UU. que contenga la fotografía de la persona.
- Pasaporte de EE.UU. (Libro o tarjeta)

Nota:

- Las identificaciones pueden haber expirado hasta hace cuatro años.
- Las personas de 70 años o más pueden usar una identificación vencida, independientemente de su fecha de vencimiento.
- La dirección de la identificación no tiene que coincidir con la dirección de registro del votante.
- El nombre en la identificación con foto debe coincidir con la tarjeta de registro del votante o ser “sustancialmente similar”. Si los nombres no coinciden exactamente pero son sustancialmente similares, el votante pondrá sus iniciales en una casilla con el nombre similar al registrarse para votar.

Los votantes registrados sin identificación con foto, que no puedan obtener una de manera razonable, pueden firmar un formulario (descrito a continuación) y presentar el original o una copia de uno de los siguientes documentos con el nombre y la dirección del votante para votar en una boleta regular:

- Tarjeta de registro de votante de Texas
- Acta de nacimiento certificada
- Factura reciente de servicios públicos
- Estado de cuenta bancario
- Cheque del gobierno
- Cheque de pago
- Cualquier otro documento gubernamental, como una licencia de conducir de otro estado o una licencia de conducir de Texas vencida.

El formulario que deben completar los votantes registrados sin una identificación con foto es una “Declaración de impedimento o dificultad razonable del votante”. El votante debe marcar en el formulario una de las siguientes razones para no proporcionar una identificación con fotografía:

- Falta de método de transporte
- Discapacidad o enfermedad
- Falta de acta de nacimiento u otros documentos necesarios para obtener una forma aceptable de identificación con fotografía
- Horario de trabajo
- Responsabilidades familiares
- Identificación perdida o robada
- Forma de identificación con foto aceptable solicitada pero no recibida.

### Acoso a los votantes

- Los funcionarios electorales no pueden interrogar a un votante sobre el uso de un tipo de identificación.
- Los observadores electorales nunca pueden interrogar a un votante sobre cuestiones de identificación de votantes.
- Si lo acosan, ¡llame a la línea directa de Protección Electoral para votantes!

# VICEGOBERNADOR

**Término de cuatro años.** El vicegobernador es poderoso por su posición como presidente del Senado de Texas, donde nombran a los presidentes y vicepresidentes de los comités; nombra senadores para los comités; asigna proyectos de ley a los comités; y controla la agenda del Senado. El vicegobernador también es miembro de varias comisiones y juntas, y se desempeña como gobernador en ausencia del gobernador. El salario es el de un senador estatal cuando se desempeña como presidente del Senado de Texas y el del gobernador cuando se desempeña en esa capacidad.

## » PREGUNTAS A LOS CANDIDATOS

**Competencias:** ¿Qué formación, experiencia y características lo califican para este puesto?

**Red eléctrica:** ¿Qué cambios adicionales, si es que hay alguno, se necesitan para garantizar que Texas tenga suficiente electricidad en temporadas de condiciones climáticas extremas?

**Autonomía del gobierno estatal y local:** ¿Bajo qué circunstancias debería el gobierno federal limitar la autoridad de los funcionarios estatales electos? ¿Bajo qué circunstancias debería el gobierno estatal limitar la autoridad de los funcionarios locales electos?

**Atención médica:** ¿Cuál es su posición sobre los derechos reproductivos y cómo abordaría las consecuencias económicas y de salud para quienes buscan y no pueden obtener abortos en Texas?

**Seguridad pública:** ¿Cuáles son algunas soluciones para mejorar la seguridad pública en Texas? ¿Cómo equilibramos estas soluciones con la protección de los derechos civiles?



### » Michelle Beckley (D)

**Competencias:** Fui elegida para la Legislatura de Texas en 2018 y me convertí en la primera demócrata en representar al Distrito 65 en el condado de Denton. Dije que lucharía a favor de la atención médica, la educación y el medio ambiente y lo hice. Esto llevó a una victoria con un mejor margen en 2020.

**Red eléctrica:** La 87ª legislatura no hizo lo suficiente. Texas necesita cambiar el rumbo de la desregulación y considerar la opción de volverse a conectar a la red eléctrica nacional. El Paso y Texarkana no se quedaron sin energía como el resto del estado, ambas están conectadas a la red eléctrica nacional.

### » Autonomía del gobierno estatal y local:

Texas ha sido controlado por el partido Republicano durante más de 25 años. Los funcionarios estatales están fuera de control debido a un sistema de controles y contrapesos que ya no existe. El Gobierno Federal necesita examinar los Proyectos de Ley sobre el Derecho al Voto (Voting Rights Bills). Vimos cómo nuestra libertad para votar se diluyó, y la manipulación extrema de los distritos electorales en 2021. El Gobierno del estado no debería interferir con las regulaciones de salud locales.

**Atención médica:** Los ataques al cuidado de la salud de las mujeres no deben continuar. Voté contra HB8. No deberían existir “recompensas” sobre las cabezas de las mujeres y los profesionales de la

## » Michelle Beckley (D) (continúa)

salud. La elección de una mujer acerca del aborto es entre ella y su médico.

**Seguridad pública:** Una ciudad vino a mí con el problema de un oficial de policía que había sido despedido con causa y que ahora se encontraba tra-

bajando en una ciudad vecina. Los municipios deben poder saber esta información al momento de contratar o los problemas no se pueden enfrentar y van a continuar. Texas debe buscar soluciones para atender estos problemas y resolverlos.

**Página web:** <http://www.michellebeckley.com>



## » Mike Collier (D)

**Competencias:** Mike pasó su carrera como Contador Público Certificado y auditor en PriceWaterhouse-

Coopers antes de convertirse en Director Financiero de una compañía energética de Texas, ayudando a crear empleos bien remunerados. Su experiencia como contador le da un entendimiento profundo de cómo funciona nuestro presupuesto estatal.

**Red eléctrica:** Durante muchos años, se les advirtió a nuestros líderes estatales acerca de la vulnerabilidad de la red eléctrica y ellos no hicieron nada. Como resultado, texanos se congelaron, texanos murieron y las corporaciones se enriquecieron. Debemos acondicionar para el frío extremo nuestros suministros de gas, invertir en tecnologías inteligentes para la red eléctrica e incrementar el almacenaje de energía. También debemos asegurarnos que las familias texanas no paguen más cuando las compañías pagan menos por tener una red eléctrica poco fiable.

**Autonomía del gobierno estatal y local:** Si el comportamiento de algún funcionario es incompatible con nuestros derechos constitucionales, entonces es responsabilidad del Gobierno Federal, en

particular de las cortes, intervenir. Dicho eso, el control local es la clave para que haya responsabilidad y se encuentra en el corazón de una democracia saludable. Por ello, como Vicegobernador, trabajaré de cerca con colaboradores locales debidamente elegidos — no en contra de ellos.

**Atención médica:** Mike defenderá nuestros derechos constitucionales para que las mujeres sean las dueñas de su propia salud y sus propios destinos. Los principios establecidos por Roe v Wade que nos han guiado prácticamente los últimos cincuenta años son razonables y son apoyados por la vasta mayoría de los estadounidenses.

**Seguridad pública:** Mike trabajará para revertir las leyes que permiten que los criminales tengan acceso a armas de fuego y que ponen a nuestras comunidades y a nuestros oficiales de policía en riesgo. Además, todos queremos policías que conozcamos, en los que confiemos y que rindan cuentas a nuestras comunidades locales. También debemos invertir más en capacitaciones sobre salud mental y sobre justicia restaurativa para crear comunidades más seguras y prósperas en todo Texas.

**Página web:** <http://CollierforTexas.com>



# PROCURADOR GENERAL

**Término de cuatro años.** El procurador general es el principal oficial del cumplimiento de la ley del estado; representa al estado y a los funcionarios estatales en asuntos legales; emite opiniones; supervisa el cobro de la manutención de los hijos; administra el fondo de compensación para víctimas de delitos; hace cumplir los actos de registros abiertos / reuniones abiertas; aprueba emisiones de bonos públicos; y hace cumplir las regulaciones del consumidor. Salario actual: \$153,750

## » PREGUNTAS A LOS CANDIDATOS

**Competencias:** ¿Qué formación, experiencia y características lo califican para este puesto?

**Elecciones:** ¿Cuál es el papel del Procurador General en la protección de la libertad de voto de los texanos mientras mantiene la seguridad de las elecciones?

**Atención médica:** ¿Cuál es su posición sobre los derechos reproductivos y cómo abordaría las consecuencias económicas y de salud para quienes buscan y no pueden obtener abortos en Texas?

**Inmigración:** ¿Cuál es el papel del gobierno estatal en la aplicación de las leyes federales de inmigración?

**Prioridades:** Como Procurador General, ¿cuáles serían sus principales prioridades para los próximos cuatro años y cómo piensa cumplirlas?



### » Rochelle Mercedes Garza (D)

**Competencias:** Tengo experiencia en derecho migratorio, familiar, penal y constitucional. Un resultado de mi trabajo es el “Garza Notice”, un requerimiento que dicta que las adolescentes en detención migratoria tienen derecho de acceso al aborto, reforzando un derecho constitucional en toda la nación.

**Elecciones:** Como Procuradora General, desmantelaré la “unidad de integridad electoral” — que en realidad se trata de reforzar las medidas de supresión de votantes del partido Republicano, en lugar de proteger los derechos de los electores — y la reemplazaré con una unidad de protección de votantes creada bajo un departamento de derechos civiles bien financiado. Me aseguraré que los derechos de los electores estén protegidos, y no socavados, especialmente los de los votantes de color.

**Atención médica:** La atención al aborto es atención médica y la atención médica es un derecho humano. La libertad de elección en temas de salud re-

productiva es un imperativo moral y un asunto de justicia racial, económica y de género. Estoy comprometida a restaurar el acceso al aborto en Texas y a defender los derechos de las mujeres y de las personas embarazadas siempre que estos se vean amenazados. He defendido los derechos reproductivos antes y lo haré de nuevo como Procuradora General de Texas.

**Inmigración:** La aplicación de las leyes de inmigración cae dentro de la jurisdicción federal. Como abogada migratoria y siendo oriunda de la frontera, entiendo las complejidades de nuestro sistema migratorio. He litigado contra políticas equivocadas, como la de Quédate en México (Remain in Mexico), que ha creado una crisis humanitaria en la frontera. Los esfuerzos de Texas para aplicar las leyes en la frontera son anticonstitucionales, un malgasto de recursos y solo empeoran la situación.

**Prioridades:** Como Procuradora General, pelearé por nuestras familias texanas. Esto significa proteger sus derechos constitucionales, incluyendo el derecho al voto y al aborto; la protección al consu-

## » Rochelle Mercedes Garza (D) (continúa)

misor, para que nuestra red energética no falle; y dar prioridad a la salud pública, para que los municipios y las escuelas puedan proteger a la gente



## » Joe Jaworski (D)

**Competencias:** Abogado de Texas con licencia; Tengo 30 años de experiencia en juicios y apelaciones en cortes del estado de Texas y federales. Mediador de Texas; tengo 8 años de experiencia en el gobierno local: fui Concejal, Alcalde interino y Alcalde de Galveston, Texas. Mi mentor fue mi abuelo, Leon Jaworski.

**Elecciones:** Crearé una unidad de acceso al elector a partir de las cenizas de la falsa “división contra el fraude de votantes” del Procurador General porque los electores de Texas deben acudir a la oficina del Procurador cuando sus derechos electorales son reprimidos. Los abogados de distrito y del condado pueden iniciar un proceso legal contra fraude para mantener nuestras elecciones seguras, pero la accesibilidad es clave. Me aseguraré que los directores de las escuelas registren como votantes a los alumnos de último año de preparatoria . Código Elect. 13.046(d)

**Atención médica:** Apoyo el estado de derecho establecido en “Roe v. Wade” y “Planned Parenthood v. Casey”. El aborto debe permanecer legal y disponible antes de que el feto sea viable fuera del vientre materno. El gobierno debe dejar de inter-

ferir en la educación para la planificación familiar y el acceso general a la salud reproductiva. Como Procurador General de Texas, abogaré por estas tres posturas en las cortes.

**Página web:** <http://RochelleGarzaforTexas.com>

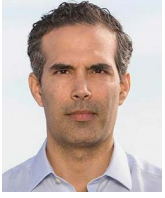
ferir en la educación para la planificación familiar y el acceso general a la salud reproductiva. Como Procurador General de Texas, abogaré por estas tres posturas en las cortes.

**Inmigración:** El gobierno estatal debe aliarse con el gobierno federal para reforzar las leyes de inmigración. Por ejemplo, como Procurador General de Texas, dedicaré parte de mi presupuesto de \$1.1 mil millones para contratar a ocho Fiscales Federales Especiales Adjuntos(SAUSA) para trabajar bajo la dirección de los Fiscales Federales en los Distritos Sur y Oeste de Texas para procesar los crímenes de inmigración de carteles.

**Prioridades:** El primer día de mi mandato, antes de la hora del almuerzo desestimaré cualquier demanda vigente creada por el Procurador General de Texas contra la ACA (Ley de Cuidado de Salud a Bajo Precio). Testificaré en la Legislatura 2023 a favor de la legalización del cannabis (para generar empleos, ayudar a nuestros veteranos y dar un respiro a nuestros policías para que puedan combatir crímenes reales). Me aseguraré que los directores de las escuelas registren a todos los estudiantes de 18 años de edad acorde al Código Electoral de Texas 13.046(d).

**Página web:** <http://www.JaworskiForTexas.com>





## » George P. Bush (R)

**Competencias:** *La respuesta del candidato no cumplió con los criterios establecidos en esta Guía de votantes*

**Elecciones:** El Procurador general debe asegurarse que nuestro sistema electoral sea imparcial, justo y seguro. Como Procurador general, recuperaré la confianza junto con nuestros fiscales de distrito, tomaré el liderazgo en el procesamiento de casos de fraude electoral y creceré la unidad de integridad electoral de nuestro estado.

**Atención médica:** Para mí, nada es más importante que proteger la vida en Texas. Como católico de toda la vida, mi postura en este tema es muy clara. La vida no es negociable. Nuestros niños merecen un Procurador general que no simplemente inicie demandas legales en nombre de la vida, sino uno que pueda llevar los procesos y encontrar formas innovadoras de ganar en nombre del derecho a vivir.

**Inmigración:** Nuestro Procurador general es la primera línea de defensa contra el Gobierno federal. Como Procurador general, yo: 1) Trabajaré con el gobernador para desplegar más tropas de la Guardia Nacional en la frontera de Texas con México; 2) Endureceré las penalizaciones criminales para los que trafican con drogas y con seres humanos; 3) Terminaré el muro del Presidente Trump y continuaré construyendo el muro de Texas.

**Prioridades:** Mis prioridades más importantes serán la restauración de la integridad de la oficina del Procurador general, la protección de nuestras fronteras y elecciones, hacer frente al Gobierno federal para proteger las libertades constitucionales de los texanos y defender y aliarme con las fuerzas del orden público. Los texanos pueden tener la confianza de que no sólo iniciaré procesos contra el Gobierno federal, sino que también ganaré esos casos.

**Página web:** <http://georgepbush.com>

## » Ken Paxton (R)

No recibimos respuesta

# CONTRALOR DE CUENTAS PÚBLICAS

Plazo de cuatro años. El contralor es el director financiero del estado; recauda impuestos y tarifas estatales; paga las cuentas del estado; proporciona estimaciones de ingresos a la legislatura; certifica el presupuesto; informa el estado de las finanzas del estado; y proporciona asistencia para el desarrollo económico a gobiernos locales y empresas privadas. Salario actual: \$153, 750

## » PREGUNTAS A LOS CANDIDATOS

**Competencias:** ¿Qué formación, experiencia y características lo califican para este puesto?

**Fondo para emergencias:** ¿Cuál es la cantidad óptima que se mantendrá en el Fondo de Emergencias y cuáles son los criterios de uso? ¿Cuál es su opinión sobre usar el fondo para pagar la deuda del estado contra el usarlo para ayudar a los ciudadanos que han sido perjudicados por las catástrofes?

**Impuestos:** En su opinión, ¿cuál es el equilibrio adecuado de las fuentes de ingresos fiscales para financiar de manera justa al gobierno estatal, incluidas las escuelas públicas?

**Obligaciones financieras:** ¿Qué se debe hacer, si es que hay algo, para garantizar que Texas pueda cumplir con sus obligaciones financieras a largo plazo, como el mantenimiento de la infraestructura, las pensiones de los empleados estatales y la cobertura de atención médica para los maestros y empleados de las escuelas públicas?

**Prioridades:** Como Contralor, ¿cuáles serían sus principales prioridades para los próximos cuatro años y cómo piensa cumplirlas?



### » Janet T. Dudding (D)

**Competencias:** Soy una contadora pública certificada que ha pasado su vida adulta trabajando en contabilidad gubernamental, auditoría, administración e incluso en investigaciones.

**Fondo para emergencias:** La asociación de oficiales de finanzas gubernamentales recomienda mantener un mínimo de 2 meses de recaudación típica o de gastos típicos para el fondo de emergencias. Típicamente, los fondos para emergencia mitigan el riesgo de tener ingresos inestables o gastos inesperados. Los desastres naturales pueden ser catalogados en la segunda categoría. La deuda de obligaciones generales del estado de Texas está catalogada actualmente Aaa/AAA/AAA/AAA.

**Impuestos:** La Legislatura de Texas añadió 6.5 mil millones de dólares en fondos para escuelas públicas durante 2019. Aun así, según un reporte de

SPLC publicado en 2021, Texas actualmente ocupa el lugar 40 en el país. Se necesitan nuevas fuentes de ingreso. Legalizar el uso del cannabis entre los adultos podría traer ingresos de más de mil millones de dólares en impuestos (y la descriminalización de su uso podría ahorrar 300 millones de dólares). Considerar los impuestos “verdes” para crear fuentes de ingreso basadas en la energía verde.

**Obligaciones financieras:** En materia de infraestructura, Texas debe aceptar los 35 mil millones de dólares federales de la Ley de Empleo e Inversión en Infraestructura. Con vehículos de consumo eficiente, sería interesante considerar la creación de una fuente de ingresos a partir de los combustibles alternativos para dar mantenimiento a los caminos. Los empleados de las escuelas públicas de todos los distritos escolares, excepto tal vez de 12 distritos, no participan en la seguridad social, aunque deberían. Hay que encontrar el dinero.

# CONTRALOR DE CUENTAS PÚBLICAS

(continúa)

## » Janet T. Dudding (D) (continúa)

**Prioridades:** El Contralor tiene la gran oportunidad de abordar la manera en que gastamos nuestro dinero. Aumentar el acceso a la salud mental y la atención médica para 1.4 millones de adultos Texas ahorra 100 millones de dólares en impuestos estatales y en nuestros impuestos a la propiedad. Tra-

bajar con los gobiernos locales sobre la posibilidad de considerar la banda ancha como un servicio público local, manteniendo los costos bajos y creando un flujo de ingresos. Trabajar con las agencias estatales para reducir las emisiones de metano en las propiedades del estado.

**Página web:** <http://janetdudding4texas.com>



## » Angel Luis Vega (D)

**Competencias:** Soy un profesional con propósito, con más de 20 años de experiencia en estrategia de negocios, finanzas, operaciones, manejo de presupuestos multimillonarios y de grandes equipos de trabajo. Tengo licenciatura en Administración de Empresas y una maestría en Administración y Liderazgo.

**Fondo para emergencias:** Debemos incrementar el fondo a 25 mil millones y asignar anualmente de 1.75 a 2 mil millones. El propósito principal de estos fondos deben ser los desastres naturales y la recesión, para apoyar a nuestras comunidades, ayudar a que las personas mantengan sus hogares, financiar adecuadamente nuestras escuelas, apoyar cualquier crisis de salud, dar asistencia alimenticia y garantizar la seguridad pública.

**Impuestos:** Supongamos que nos enfocamos en apoyar el espíritu empresarial de Texas, atrayendo nuevas oportunidades de negocios, eliminando las lagunas legales en los impuestos corporativos y reduciendo la tasa de desempleo a menos del 3 %. En ese caso, el balance correcto de los ingresos por im-

puestos podría ser de 145 mil millones. Para el presupuesto de gastos, 140 mil millones al año, incluyendo el financiamiento de las escuelas públicas y de la atención médica.

**Obligaciones financieras:** Necesitamos tener una administración tributaria transparente. Ser efectivos en los pronósticos, identificar las obligaciones fundamentales de largo plazo, poner a nuestra comunidad primero sin eliminar los fondos esenciales para nuestros maestros de escuelas públicas, empleados, jubilados y programas comunitarios. Invertir de manera estratégica, atraer más emprendimientos al estado y legalizar el uso recreativo de la marihuana.

**Prioridades:** Yo me enfocaría en la transparencia, la responsabilidad, la eficiencia, en optimizar las capacidades del cargo, en dar un empuje al espíritu emprendedor, en atraer nuevas oportunidades de negocios, trabajos prósperos y reducir el desempleo a menos del 3 %. Garantizar la seguridad después del retiro y proteger las pensiones. Tomaré decisiones a favor de toda la gente de Texas, no de los grupos con intereses especiales.

**Página web:** <http://www.angelvega.com>

# COMISIONADO DE LA OFICINA GENERAL DE TIERRAS

Término de cuatro años. Como jefe de la Oficina General de Tierras, el comisionado administra las tierras estatales, incluidas las propiedades de petróleo y gas (que suministran fondos al Fondo Escolar Permanente) y el Álamo. El comisionado preside la Junta de Tierras de Veteranos, que administra los programas para los veteranos de Texas y es responsable de la protección ambiental de la costa de Texas. Otras juntas estatales presididas incluyen la Junta de Tierras Escolares y el Comité Asesor de Coordinación Costera. Sueldo actual \$140,938

## » PREGUNTAS A LOS CANDIDATOS

**Competencias:** ¿Qué formación, experiencia y características lo califican para este puesto?

**Asignación de fondos federales:** Cuando se asignan fondos federales para el alivio y la mitigación de desastres naturales, ¿cómo se aseguraría de que se priorizaran las comunidades con las mayores necesidades?

**El Álamo:** Como jefe de la agencia que administra El Álamo, ¿qué historia cree que se debería contar?

**Planificación costera:** ¿Qué medidas implementaría para restaurar y proteger la costa, los humedales y el entorno construido para minimizar los daños de las grandes tormentas?

**Prioridades:** Como Comisionado de Tierras, ¿cuáles serían sus principales prioridades para los próximos cuatro años y cómo piensa cumplirlas?



### » Jay Kleberg (D)

**Competencias:** Crecí trabajando en King Ranch y he dedicado toda mi carrera a la conservación. Me desempeñé como Director Asociado de la Fundación de Parques y Vida Silvestre de Texas, y ahora soy dueño de un negocio de conservación de tierra y trabajo en educación ambiental.

**Asignación de fondos federales:** Yo usaría la discreción de la Oficina General de Tierras para administrar fondos federales para asegurar que las áreas urbanas densas no sean penalizadas y que no se ignoren las reclamaciones por daños presentadas por propietarios e inquilinos de bajos ingresos. También enviaría equipos a las comunidades afectadas para asegurar el desembolso oportuno de los fondos de FEMA y la asignación de fondos a más largo plazo.

**El Álamo:** El Álamo es un símbolo del orgullo texano y debemos honrar sus contribuciones al es-

tado. También debemos considerar el papel de los primeros texanos negros y la esclavitud en la historia de Texas, así como los grupos indígenas que habitaron el sitio durante siglos. En cuanto a la batalla, la GLO debe contar la historia completa y honrar los hechos de esos eventos históricos.

**Planificación costera:** La GLO incorporará modelos de cambio climático en el plan de gestión costera, lo que aumentará el estándar para todas las inversiones federales y estatales en la costa. Estos estándares más altos se aplicarían al Plan Maestro de Resiliencia Costera y al Coastal Spine de 30 mil millones de dólares. Estos estándares también maximizarían las inversiones con fondos de la Ley de Seguridad Energética del Golfo de México (GOMESA), Evaluación de daños a los recursos naturales (NRDA), CEPRA y los programas de subvenciones globales para el desarrollo comunitario de HUD.

**Prioridades:** Mis principales prioridades para los próximos cuatro años son financiar adecuadamente

# COMISIONADO DE LA OFICINA GENERAL DE TIERRAS

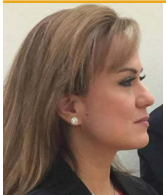
(continúa)

## » Jay Kleberg (D) (continúa)

las escuelas de Texas a través de la contribución de la Oficina General de Tierras al Fondo Escolar Permanente, abordar los efectos del cambio climático y diversificar el portafolio de energía de nuestro es-

tado para fortalecer nuestra red y prepararnos para futuros desastres naturales, fortificando nuestra costa y otras áreas vulnerables de nuestro estado.

**Página web:** <http://jay4tx.com>



## » Sandragrace Martinez (D)

**Competencias:** Mi experiencia en atención informada por trauma y manejo de crisis, mi comprensión profunda del proceso legislativo y el deseo de educar a mi comunidad son pasiones que me han dotado de las habilidades necesarias para desempeñar estas funciones.

**Asignación de fondos federales:** Establecer asociaciones importantes con todos los gobiernos locales y desarrollar conocimientos integrales sobre los estreses potenciales en nuestras comunidades es la forma en que podemos comenzar de manera proactiva a administrar y priorizar de manera efectiva. La mitigación y la asignación de la ayuda ante un desastre natural dependerán de las áreas afectadas, la situación socioeconómica de esa región y sus recursos.

**El Álamo:** Cuando visito otras ciudades o un país diferente y recorro sus estructuras y monumentos históricos, mis preguntas iniciales son siempre “¿Cómo llegó aquí, quién lo construyó y por qué?”. En esencia, la historia del Álamo solo puede co-

menzar en ese punto debido a la lógica de la cronología, por lo que necesariamente la historia tendrá que incluir explicaciones sobre cómo eso ha evolucionado.

**Planificación costera:** Los puertos de Texas tienen un impacto de casi 1.8 millones de empleos y generan alrededor de 102 mil millones de dólares en ingresos personales, por lo que es imperativo proteger nuestra costa para apoyar el bienestar financiero de los ciudadanos, y los proyectos a lo largo de la costa deben considerar el mantenimiento, el desarrollo y las mejoras necesarias para sostener esas áreas.

**Prioridades:** La preparación y prevención de desastres con mejoras en la logística son primordiales. Honrar a nuestros veteranos con el mismo nivel de devoción y lealtad que ellos dieron a este país y mostrar esa devoción en sus beneficios y atención médica. Quiero crear más programas e iniciativas para ayudar a proporcionar fondos para la educación pública.

**Página web:** <http://www.sandragrace4texans.com/>

# COMISIONADO DE LA OFICINA GENERAL DE TIERRAS

(continúa)

## » Dawn Buckingham (R)

**Competencias:** Soy dueña de propiedades con experiencia en el manejo de tierras y una doctora acostumbrada a tomar decisiones importantes. Fui senadora y miembro de la Comisión Sunset en la cual analicé agencias del estado, arreglé ineficiencias, reduje los derroches y mejoré los resultados para los contribuyentes. Estoy lista para liderar la Oficina General de Tierras desde el primer día.

**Asignación de fondos federales:** Identificaré de inmediato qué comunidades fueron golpeadas más duro por la tormenta y también identificaré qué comunidades tienen el camino más sinuoso hacia la recuperación. Debemos asegurarnos que los fondos federales sean destinados a las comunidades que fueron directamente impactadas o que son susceptibles a ser afectadas por la siguiente tormenta en el horizonte. Usando el beneficio de la retrospectiva, podemos planear antes de que sea demasiado tarde.

**El Álamo:** No habrá una reimaginación del Álamo bajo mi guardia. Como Senadora estatal, inicié la disputa legal que mantuvo el cenotafio del Álamo en su lugar correcto, en el frente, y aprobé la única pieza de legislación que protege nuestros monu-

mentos históricos. La Oficina General de Tierras es la punta de lanza al defender nuestra rica historia Texana, la que conocemos y amamos, y siempre lucharé para protegerla.

**Planificación costera:** Al proteger nuestros humedales y nuestras costas con prácticas de manejo de tierras tales como la rehabilitación adecuada de las dunas de arena, podremos minimizar de manera natural el daño en nuestras comunidades costeras. Debemos también trabajar con el gobierno federal para asegurarnos de construir el proyecto de Coastal Spine Barrier, conocido como Ike Dyke, para proteger a nuestros texanos a lo largo de la costa, a la industria del gas y petróleo y a las refinerías.

**Prioridades:** Proteger nuestra frontera al identificar las tierras estatales disponibles en la frontera y empezar a construir el muro fronterizo lo antes posible. También continuaré luchando para preservar el Álamo tal y como lo conocemos para las generaciones futuras y mantendré el compromiso con nuestros veteranos y niños dándoles atención y educación de calidad a través de la Junta de Tierras para Veteranos y el Fondo de Escolar Permanente.

**Página web:** <http://www.dawnbuckingham.com>



## » Tim Westley (R)

**Competencias:** He sido nominado en dos ocasiones al Distrito 15 del Congreso de los EUA. Tengo PhD. en Liderazgo Educativo. Soy veterano del Ejército de los EUA y líder de una ONG que apoya a la comunidad. He investigado, proporcionado soluciones y trabajado en todas las áreas principales que cubre el puesto.

**Asignación de fondos federales:** Trabaja-

ría con los alcaldes antes de que ocurra cualquier desastre para establecer un mapa de las áreas que cumplen con los requisitos básicos para el desembolso de fondos según el Departamento de Viviendas y Desarrollos Urbanos (HUD) de Estados Unidos. Luego, recomendaría poner estas áreas en una base de datos de mapas para que, cuando ocurran desastres, se puedan identificar rápidamente. Por último, aseguraría que todos conozcan los procedimientos de financiamiento.

**El Álamo:** La verdad. Como historiador del Par-



## » Tim Westley (R) (continúa)

tido Republicano de Texas, la historia del Álamo ya se ha escrito y contado. No requiere una reescritura o revisión. Esta historia la he compartido en la ciudad de San Antonio y más allá. Esta historia histórica es una que he contado públicamente al pie del Cenotafio en la huella de Álamo en muchas ocasiones y que seguiré contando.

**Planificación costera:** Sería proactivo al ver los estudios actuales para la protección y ver qué podemos implementar fácilmente. También recomendaría la inversión en proyectos de protección contra sobretensiones causadas por huracanes. Por último, garantizaría conversaciones coherentes con expertos en el campo, como ingenieros, geocientíficos y

otros socios, para desarrollar e implementar planes de mitigación desde la etapa más temprana.

**Prioridades:** Identificar todas las tierras públicas en nuestra frontera sur de 1254 millas y asociarse con otras organizaciones para asegurarlas. Ayudar a promover la exploración de petróleo, gas y minería a través de mayores oportunidades de arrendamiento de tierras para que Texas lidere el camino hacia la independencia energética y proporcione empleos para los texanos. Asegurar que el Fondo Escolar Permanente de 43 mil millones de dólares se utilice adecuadamente para elevar el nivel de educación.

**Página web:** <http://www.texans4tim.com>

# COMISIONADO DE FERROCARRILES

**Término de seis años. El Comisionado de Ferrocarriles es uno de los tres miembros de la Comisión de Ferrocarriles de Texas. La comisión regula la industria del petróleo y el gas, los servicios públicos de gas, la seguridad de los oleoductos, la seguridad en la industria del gas licuado de petróleo y la minería de uranio y carbón de superficie. No tiene autoridad reguladora sobre ferrocarriles. Salario actual: \$140,937**

## » PREGUNTAS A LOS CANDIDATOS

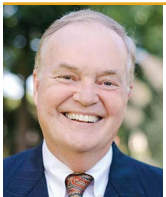
**Competencias:** ¿Qué capacitación, experiencia y antecedentes lo califican para este puesto?

**Ética:** Dado que los candidatos a la Comisión de Ferrocarriles a menudo recaudan dinero de la industria del petróleo y el gas, ¿cómo pueden los ciudadanos estar seguros de que las donaciones de campaña no influirán en la forma en que los comisionados regulan esa industria?

**Emisiones:** ¿Qué importancia tiene el impacto de las emisiones de metano en el cambio climático? ¿Cuáles son las formas efectivas de reducir las emisiones de metano en la industria del petróleo y el gas?

**Climatización de instalaciones de gas natural:** ¿Qué cambios adicionales, si corresponde, se necesitan para garantizar que Texas tenga suficiente energía en tiempos de condiciones climáticas extremas?

**Actividad sísmica:** ¿Cuáles son las medidas más importantes que puede implementar la Comisión de Ferrocarriles para reducir el riesgo de actividad sísmica o terremotos causados por la eliminación de agua de la perforación de petróleo y gas?



### » Wayne Christian (R)

**Competencias:** *La respuesta del candidato no cumplió con los criterios establecidos en esta*

*Guía de votantes.*

**Ética:** Llevar una campaña cuesta dinero, así que todos los candidatos a todos los puestos necesitan recaudar dinero. Los estándares para la Comisión de Ferrocarriles (RRC) no son diferentes de los de cualquier otra oficina. Mi trabajo es representar a las personas de Texas y asegurar que tengan acceso a energía barata, abundante y confiable. Las contribuciones no han tenido ni tendrán impacto en mi dedicación para hacer lo que es correcto para la gente de Texas.

**Emisiones:** Un medio ambiente limpio y una industria de petróleo y gas próspera no son mutuamente excluyentes. Desde 1970 los 6 mayores conta-

minantes regulados por la EPA han disminuido un 77 % mientras que nuestra economía ha crecido 285 %, la población ha crecido un 60 % y el consumo de energía ha aumentado un 48 %. Hemos reducido la quema de gas/metano de 2.38 % en enero de 2019 a 0.21 % en septiembre de 2021 bajo mi liderazgo, sin exceso de regulaciones.

**Climatización de instalaciones de gas natural:** La RRC recientemente designó a las instalaciones de gas natural como críticas durante las emergencias de energía e instauró requisitos de protección contra los efectos adversos del clima para asegurar que nuestras instalaciones de petróleo y gas estén preparadas para emergencias. Debemos también asegurar que estamos priorizando la generación de energía a partir de recursos confiables mediante la eliminación de subsidios y trato preferencial a formas menos confiables de energía.

# COMISIONADO DE FERROCARRILES

(continúa)

## » Wayne Christian (R) (continúa)

**Actividad sísmica:** La Comisión de Ferrocarriles se toma muy en serio la actividad sísmica y tiene un sismólogo en el equipo para aconsejar a la agencia y asegurar que nuestras acciones de regulación estén basadas en ciencia sólida. En respuesta a los recien-

tes terremotos en el oeste de Texas la RRC ordenó la suspensión indefinida de la producción de petróleo profundo y gas obtenidos mediante la inyección de agua en el Área de Respuesta sísmica de Gardendale.

**Página web:** <http://ChristianForTexas.com>



## » Sarah Stogner (R)

**Competencias:** Soy una abogada que he dedicado los últimos 13 años de mi vida ayudando a varias partes interesadas en la industria del petróleo y gas sin deseos de convertirme en política. Eliminaré el capitalismo de compadrazgo que evita que se den cambios significativos, para atacar los problemas verdaderos. **Ética:** No aceptaré donativos ya que nuestros reguladores actuales han sido comprados por la industria que están a cargo de regular. Es así de claro y sencillo – los reguladores actuales y sus amigos se han enriquecido a expensas de los texanos. Estamos experimentando sismos y perdiendo nuestros acuíferos de agua dulce. Texas debe resolver esto o el Gobierno federal intervendrá. ¡Terminemos con el capitalismo de compadrazgo!

**Emisiones:** No deberíamos estar ni emitiendo ni quemando metano. Es un recurso vital de energía que debería usarse para fines beneficiosos. Deberíamos incentivar la prevención de fugas. Deberíamos incentivar usos alternativos (como la minería de criptomonedas). Y deberíamos hacer responsa-

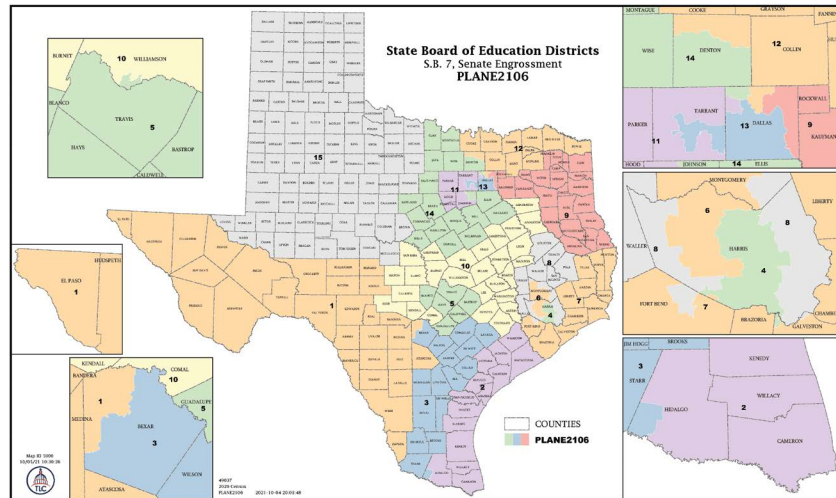
bles a los malos actores. El cambio climático será la menor de nuestras preocupaciones si no resolvemos nuestros problemas de agua subterránea y sismos. **Climatización de instalaciones de gas natural:** Las instalaciones de gas natural son vitales para mantener la integridad de la red eléctrica de Texas. Necesitamos consultar con expertos acerca de cómo proteger adecuadamente las instalaciones para el invierno y asegurar que no tengamos nuevamente un invierno en el que mueran texanos. Pero tampoco podemos endosar este gasto a los contribuyentes. Los operadores no deberían tener la opción de no dar la protección básica contra el invierno a sus instalaciones de gas natural.

**Actividad sísmica:** La actividad sísmica es un problema real. Necesitamos ver la película completa de lo que está sucediendo geológicamente. Estamos extrayendo e inyectando en diferentes zonas millones de barriles de agua al día tan solo en la cuenca pérmica. No deberíamos usar agua dulce para perforar o terminar pozos. Necesitamos incentivar la innovación para atacar este complicado problema.

**Página web:** <http://www.sarah4RRC.com>

# JUNTA ESTATAL DE EDUCACIÓN

Término de cuatro años. El consejo de quince miembros decide el plan de estudios, los estándares, los exámenes de los estudiantes, los programas de educación especial y los libros de texto para las escuelas públicas de Texas. También supervisa el Fondo Escolar Permanente. Los miembros del consejo no reciben pago, pero reciben un reembolso por los gastos incurridos en el curso de los asuntos oficiales.



## » PREGUNTAS A LOS CANDIDATOS

**Competencias:** ¿Qué capacitación, experiencia y antecedentes lo califican para este puesto?

**Escuela particular subvencionada:** ¿Cuál es el impacto de las nuevas redes de las escuelas particulares subvencionadas independientes en la financiación de las escuelas públicas locales? ¿Y hay algo que haría para cambiar ese impacto?

**Educación inclusiva:** Como desarrollador del plan de estudios de las escuelas públicas de Texas, ¿cómo garantizaría una educación histórica integral que aborde las necesidades de todos los estudiantes?

**Recuperación:** ¿Qué puede hacer el Consejo Estatal de Educación para ayudar a los distritos escolares locales a desarrollar programas para que los estudiantes que se retrasaron a causa de la pandemia puedan recuperarse?

**Otros asuntos:** ¿Qué otros asuntos cree que serán los más urgentes para el Consejo Estatal de Educación?

## » DISTRITO 1



### » Laura Marquez (D)

**Competencias:** Tengo una maestría en trabajo social y experiencia previa (7 años) trabajando en edu-

cación pública como asistente educativo que brinda educación especial y servicios relacionados a estudiantes con discapacidades. Actualmente trabajo en la prevención e intervención en la primera infancia.

## » Laura Marquez (D) (continúa)

**Escuela particular subvencionada:** Los diferentes mecanismos de financiamiento y estándares de rendición de cuentas para las escuelas particulares subvencionadas y los distritos han creado efectivamente dos sistemas educativos separados y desiguales. Para cambiar esto, negaría la aprobación de la solicitud de cualquier escuela particular subvencionada que tenga un historial de malas prácticas financieras, y trabajaría con mis colegas de la legislatura para asegurar una mayor rendición de cuentas y transparencia.

**Educación inclusiva:** Trabajaría de inmediato con mis colegas de la legislatura para derogar la legislación dañina en contra de la Teoría Crítica de la Raza a la par de garantizar que las políticas actuales no se apliquen de manera más amplia de lo permitido. También me asociaría con las partes interesadas del sector educativo para explorar el alcance de la política pública actual para encontrar mecanismos alternativos que apoyen la educación inclusiva.



## » Melissa N. Ortega (D)

**Competencias:** Soy educadora acreditada de Texas. He enseñado matemáticas y ciencias en la escuela secundaria, cursos de educación STEM en el ámbito universitario. He sido administradora a nivel de distrito, he escrito y facilitado planes de estudio, he sido mentora de //

**Escuelas chárter:** Como miembro de la Junta Estatal de Educación, siempre votaría a favor de mis electores y trabajaría para revisar todas las solicitudes de chárter que pasaran por las entrevistas de capacidad. Asistiría a las entrevistas de capacidad y asignaría a los solicitantes el tiempo para compartir conmigo la información sobre su solicitud. Siempre pediría resúmenes detallados de cada chárter //

**Recuperación:** En este aspecto, usaría mi experiencia en la creación de redes de base y trabajo con organizaciones comunitarias sin fines de lucro para asociarme con los distritos escolares a fin de encontrar formas de desarrollar o utilizar programas existentes que aborden las necesidades de los estudiantes de manera holista. Especialmente a medida que los estudiantes siguen lidiando con el trauma y la incertidumbre de la pandemia actual.

**Otros asuntos:** Estamos en un momento en el que la educación juega un papel importante en la política partidista. Lamentablemente, esto afecta negativamente todos los problemas que enfrenta la SBOE. Ahora más que nunca debemos mantener el equilibrio y nuestra responsabilidad de apoyar a las escuelas, los estudiantes y los educadores, además del interés colectivo de la comunidad para garantizar un sistema educativo equitativo y justo.

**Página web:** <http://www.laurafortxeducation.com>

**Educación inclusiva:** Un programa integral de enseñanza de la historia debe incorporar diversas perspectivas y reconocer que los acontecimientos históricos se ven afectados por la raza, la etnia, la cultura, la religión, la educación, el género, la identidad de género, la orientación sexual, la discapacidad y las experiencias personales. Una historia eficaz aprovecha la capacidad de los alumnos para investigar, razonar y generar argumentos lógicos, //

**Recuperación:** Texas necesita adoptar un enfoque estructurado y reflexivo para abordar la pérdida de aprendizaje como resultado de la pandemia para ayudar a los estudiantes a ponerse al día. Deberíamos empezar por identificar los estándares de aprendizaje y los contenidos que los estudiantes necesitan conocer para poder aprender en el futuro. Por ejemplo, para que un estudiante tenga éxito en

## » Melissa N. Ortega (D) *(continúa)*

Álgebra II, tendría que haber dominado primero Álgebra I. Una //

**Otros asuntos:** Me postulo para la Junta Estatal de Educación por el Distrito 1 porque me importa mucho la educación pública. Texas necesita a alguien con un profundo conocimiento de la educa-

ción desde la perspectiva de un educador, administrador de distrito, líder comunitario, investigador y padre de familia. Texas también necesita a alguien altamente motivado, ético, compasivo y capaz de tomar las decisiones cruciales //

**Página web:** <http://www.drmelissaortega4txsboel.com/>

## » DISTRITO 2

### » Pete Garcia (D)

No recibimos respuesta

### » Victor Perez (D)

No recibimos respuesta

## » DISTRITO 4



### » Staci Childs (D)

**Competencias:** e postulo para este puesto con mi experiencia como maestra de 4to y 5to grado de Inglés,

Ciencias Sociales e Inglés como Segundo Idioma (ESL), maestra de Teatro, intervencionista, directora de escuela de verano, fundadora y directora ejecutiva de una organización educativa sin fines de lucro y ahora abogada defensora.

**Escuela particular subvencionada:** Lo que creo que es cierto es que las redes de escuelas particulares subvencionadas deben trabajar en conjunto con las escuelas públicas para garantizar que todos los niños reciban una educación de alta calidad. Trabajaría para que las escuelas públicas obtengan los fondos adecuados para atender las necesidades de sus estudiantes asegurándome de que las escuelas públicas de mi distrito tengan lo que necesitan para ser igual de exitosas.

**Educación inclusiva:** Esto es extremadamente importante para mí. Creo que para garantizar que la educación en historia se implemente correctamente, se debe crear un panel de educadores y profesionales actuales que ayuden a desarrollar este plan de estudios para que nuestros estudiantes experimenten una educación inclusiva. El panel debe estar compuesto por personas de todos los credos, razas, géneros y experiencias de vida.

**Recuperación:** La Junta Estatal de Educación puede crear un grupo de trabajo compuesto por empresas con tecnología de alto nivel y personal altamente capacitado para trabajar junto con los educadores para duplicar la instrucción y los recursos necesarios para llenar los huecos. Empresas como Apple, Microsoft y HP tienen los recursos y la mano de obra para brindar apoyo a nuestros estudiantes para recuperar el aprendizaje perdido.

**Otros asuntos:** La prioridad principal de la Junta Estatal de Educación en este momento es asegu-



## » Staci Childs (D) *(continúa)*

rarse de que nuestros distritos escolares, estudiantes y padres de familia se sientan empoderados y equipados para compensar las pérdidas causadas por la pandemia. Aparte de eso, debemos hacer

que nuestro plan de estudios sea inclusivo y relevante para que nuestros estudiantes estén preparados para el nuevo mundo al que ingresarán una vez que se gradúen.

**Página web:** <http://stacifortexas.com>



## » Coretta Mallet-Fontenot (D)

**Competencias:** He trabajado en el Distrito Escolar Independiente (ISD) de Houston durante 23 años. Tengo Licenciatura y Maestría en Educación. Actualmente, estoy cursando un Doctorado en Educación. Me desempeñé como Copresidenta del Comité Asesor del Distrito y fui Maestra del Año.

**Escuela particular subvencionada:** La asignación de fondos básica para cada estudiante inscrito en una escuela pública es de 6,160 dólares. Limitaría las nuevas solicitudes de escuelas particulares subvencionadas. Las escuelas particulares subvencionadas recibieron 1,058 dólares adicionales por estudiante. Esto significa que los estudiantes que necesitan apoyo adicional pueden no tener acceso a esos fondos. Esto, por ejemplo, puede significar la diferencia entre contratar a un terapeuta de lenguaje de tiempo completo o contratar servicios limitados.

**Educación inclusiva:** Educación inclusiva: Estados Unidos y Texas tienen historias ricas y complejas. El plan de estudios de historia de Texas

debe reflejar esa historia. Los estándares académicos TEKS (Conocimientos y habilidades esenciales de Texas) deben estar escritos objetivamente y basados en investigaciones por profesores de historia, para que los estudiantes aprendan los hechos de nuestra historia.

**Recuperación:** La Agencia de Educación de Texas (TEA) debe ampliar el apoyo académico junto con los recursos sociales y emocionales para ayudar a los estudiantes a recuperarse académica y mentalmente durante la pandemia. Por ejemplo, hay que contratar asistentes de enseñanza para las áreas de contenido básico y proporcionar tutorías durante el día escolar para los estudiantes que no pueden asistir a las tutorías fuera del horario escolar.

**Otros asuntos:** Los temas que son de gran importancia para tener un sistema de educación pública sólido en Texas son: 1) financiar totalmente la educación pública 2) aumentar los salarios de los empleados de las escuelas 3) financiar totalmente el prekindergarten y 4) ofrecer múltiples rutas hacia la graduación.

**Página web:** <http://corettaforsboe4.com>

## » DISTRITO 13



## » Kathryn Monette (R)

**Competencias:** He dado clases a las niñas de 4º grado en mi iglesia durante varios años. También doy tutoría de matemáticas de primaria en una escuela charter local.

**Escuelas charter:** Las escuelas charter son escuelas públicas que reciben financiamiento limitado. Están obligadas a conseguir sus propias instalaciones. En general, los costos que supone para el Estado el funcionamiento de una escuela charter son menores que los de la escuela pública y crea oportu-

## » Kathryn Monette (R) *(continúa)*

tunidades para que las familias elijan la escuela que creen que se ajusta mejor a sus necesidades.

**Educación inclusiva:** La historia es historia. No necesita ser cambiada para adaptarse a ningún grupo de personas. Lo que pasó es lo que pasó. Es para aprender y analizar el cómo, quién, qué, por qué y dónde para no cometer los mismos errores. No somos responsables de nuestros antepasados, pero sí somos responsables de nuestras propias acciones en el presente y de la forma en que configuramos nuestro futuro.

**Recuperación:** Posiblemente aulas pequeñas de estudiantes de cada grado para que el profesor pueda cubrir más material y para cubrirlos más rápidamente para que se pongan al día.

**Otros asuntos:** Sacar el adoctrinamiento de la educación y dejarlo en manos de la unidad familiar. Hay demasiado aprendizaje socioemocional y no hay suficiente enseñanza de las materias básicas. Hay que enseñar más sobre nuestro gobierno, como la Declaración de Independencia y la Carta de Derechos. Detener la educación sexual integral.

**Sitio web de la campaña:** [KathrynMonette.org](http://KathrynMonette.org)



## » A. Denise Russell (R)

**Competencias:** He trabajado en el campo de la educación durante más de 20 años. He participado en comités de los distritos escolares locales que han recomendado la adopción de libros de texto y establecieron pautas curriculares.

**Escuela particular subvencionada:** Las escuelas públicas locales reciben el 100 % de los fondos asignados a los estudiantes matriculados en sus escuelas.

**Educación inclusiva:** Yo compararía el actual plan de estudios de historia con los relatos reales de los in-

cidentales para garantizar que lo que se enseña actualmente es lo que realmente ocurrió en la historia.

**Recuperación:** La Junta Estatal de Educación puede trabajar con la Administración de Educación de Texas para desarrollar un programa común para que todas las escuelas locales lo usen con los estudiantes que se han atrasado por la pandemia.

**Otros asuntos:** Crear más cursos aplicables a la vida para que los alumnos que se gradúen en Texas estén mejor preparados social y financieramente para tener éxito después de la preparatoria.

**Página web:** <http://adeniserussell.net>

## MAGISTRADO Y JUEZ, CORTE DE APELACIONES

Término de seis años. Las Cortes de Apelaciones escuchan apelaciones sobre casos civiles y penales de los tribunales inferiores de sus distritos. Salario actual del presidente de la corte: \$187,800 dólares. Salario actual de los Jueces: \$184,800.

» Visite [VOTE411.org/es](http://VOTE411.org/es) para comparar a los candidatos de la Corte de Apelaciones en su distrito.



## » CONTACTOS Y SITIOS WEB ÚTILES

**League of Women Voters of Texas**

[lwvtexas.org](http://lwvtexas.org)

**Secretaría de Estado**

[VoteTexas.gov](http://VoteTexas.gov)

**El sitio web de elecciones de su condado**

[lwvtexas.org/find-your-county-election-website](http://lwvtexas.org/find-your-county-election-website)

**Protection Electoral**

[866OURVOTE.org](http://866OURVOTE.org)

**¡Líneas directas para los votantes!**

- Inglés: 866-OUR-VOTE o 866-687-8683
- Español: 888-Ve-Y-Vota o 888- 839-8682
- Asiático: 888-API-VOTE o 888-274-8683
- Derechos de Discapacidad TX: 888-796-VOTE o 888-796-8683

**Partido Republicano**

[texasgop.org](http://texasgop.org)

**Partido Demócrata**

[lptexas.org](http://lptexas.org)

**Partido Libertario**

[txdemocrats.org](http://txdemocrats.org)

**Partido Verde**

[txgreens.org](http://txgreens.org)



## EMPODERANDO A LOS VOTANTES. DEFENDIENDO LA DEMOCRACIA.

¡La LWV es una organización política apartidista y es una de las organizaciones de base más confiables de Estados Unidos! Nuestro objetivo es:

- Lograr una democracia libre y justa.
- Aumentar la participación en el gobierno.
- Ampliar la participación de los votantes en Texas.
- Crear una League que sea diversa, equitativa e inclusiva.



**Presidenta de educación de votantes de la League of Women Voters de Texas:**

Dorothy Marchand

**Equipo de producción:** Community Impact, Inspirare Communications, Jaci Collins, Motto Publishing Services, Trúc Việt Organization



## » LEAGUES LOCALES DE TEXAS

Obtenga más información sobre nuestras Leagues de Texas locales y sobre cómo ayudan a dar forma a los asuntos importantes de hoy, visite [lwvtexas.org](http://lwvtexas.org).

Amarillo	Cooke County	Hays County	Richardson	Waco Area
Austin Area	Corpus Christi	Hill Country	Rio Grande Valley	Wichita Falls
Bay Area	Cy-Fair	Houston	San Antonio Area	Williamson County
Baytown	Dallas	Irving	South Central Texas	Wilson County
Brazos Valley	Denton	Lubbock County	Tarrant County	
Collin County	El Paso	Midland	Tyler/Smith County	
Comal Area	Fort Bend County	Montgomery County	Victoria	



# » APOYO Y PATROCINIO DE LA GUÍA DE VOTANTES

Las *Guías de votantes* de la LWV de Texas son financiadas por la League of Women Voters de Texas, una corporación 501(c)(3) que recibe el apoyo de contribuciones de individuos, corporaciones y fundaciones. Nos gustaría agradecer a los generosos patrocinadores y donantes principales de la *Guía de votantes*, así como las donaciones de todos nuestros simpatizantes que hacen posible la publicación de la *Guía de votantes*.

## Patrocinadores Platino de la *Guía de votantes*

Carillon Senior Living  
 League of Women Voters Education Fund  
 Methodist Healthcare Ministries of South Texas  
 Texas Association of Counties  
 Women in Technology at Samsung (“WITS”)

## Patrocinadores Oro de la *Guía de votantes*

Ruthann Geer  
 Dorothy Marchand and John Bassett  
 John Nolan  
 Diane Sheridan, Facilitator  
 TeachtheVote.org, a Project of the Association of Texas Professional Educators (ATPE)  
 Unitarian Universalists of New Braunfels  
 Elaine Wiant

## Principales Contribuyentes de 2022

Anonymous	the Dallas Jewish Community Foundation
Arnold Foundation	Julie and Michael Lowenberg
Diana Bacon	Elisabeth MacNamara
Melanie Barnes	Mary C Decker Charitable Fund
Elizabeth Branch	Marston Meador
Charles Burgess	Imogene Mitchell
Stefanie Cavanaugh	T. Michael O’Connor
Grace Chimene	Mr & Mrs Charles Parrish
Laura Churchill	Bernard Patten
Virginia Clark	Janis Richardson
Paul and Marian Cones	Lance and Erin Ramsey
Ruth Davis	Kevin Rowe
Verva Densmore	Madeleine Sann
Deirdre Doyle	Meg Scott-Johnson
Roxanne Elder	Alana Spiwak
Vikki Goodwin	Diane Tasian
Linda Hanratty	Deb Treece
Gayle Halpin	Linda Wassenich
Michael Huck	William and Wen Devaney Family Fund
Janet Imhoff	Wintemute Family Foundation
Kathleen Irvin	Erica Wilson
Deborah and John Kochevar	Joseph Zlotkowski
Joyce LeBombard	
Laurie McNeill Lee	
Louis and Carole Shilpak	
Philanthropic Fund of	

